

# Cursor-Reihenfolge selbst definieren

## Betrifft Formulare

Artikel Stammdaten

Adressen Stammdaten

Projekt Hauptmenü

Sie haben die Möglichkeit selbst zu bestimmen in welches Feld der Cursor im aufgerufenen Formular als nächstes springen soll. Beginnen Sie hierfür indem Sie **[Strg] + [L]** drücken um bereits vorgenommene Einstellungen zurückzusetzen.

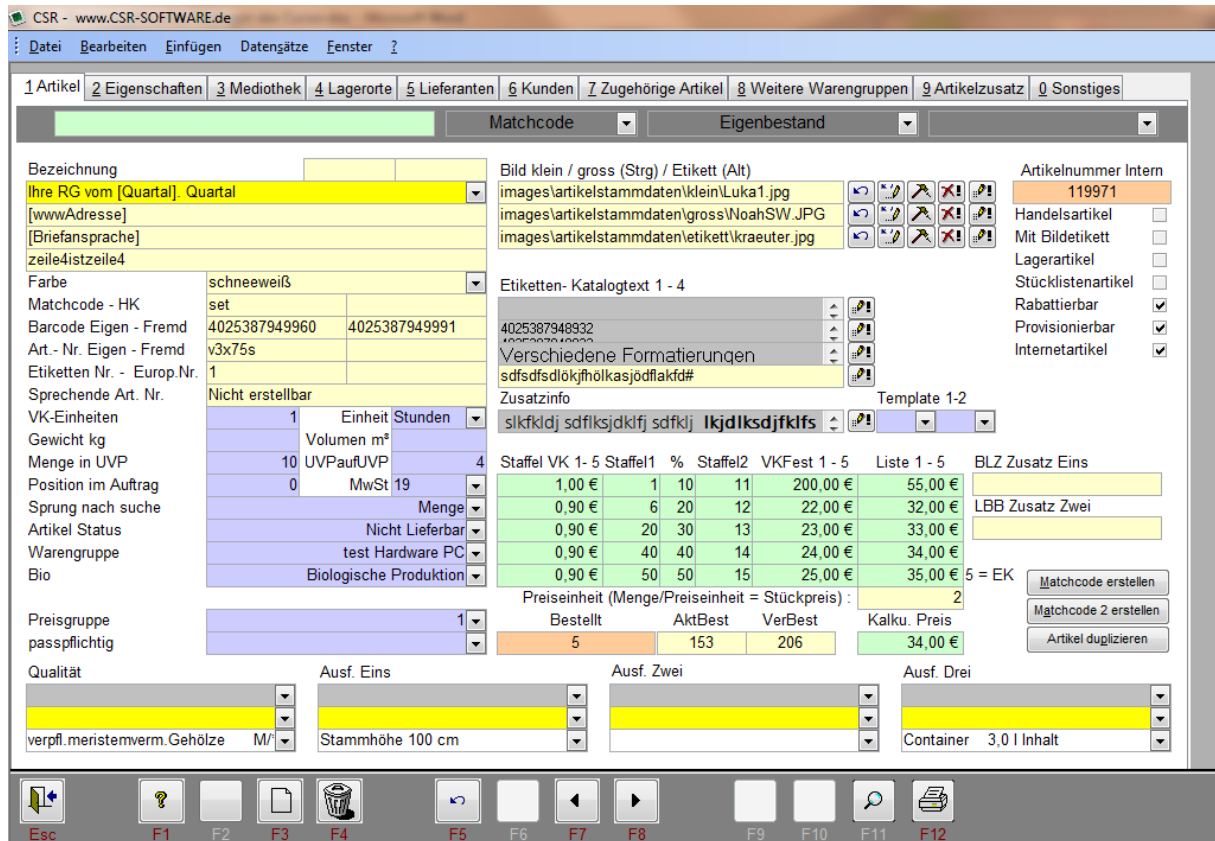
## **Reihenfolge bestimmen**

Nun wählen Sie einfach ein Feld an und drücken in Kombination **[Strg] + [R]**. Dann gehen Sie in das nächste gewünschte Feld und drücken wiederum **[Strg] + [R]**, wiederholen Sie diesen Vorgang beliebig oft. Verlassen Sie das Formular nun über **[Esc]** um die Einstellungen abzuspeichern.

The screenshot shows the CSR software interface with a customer address form. The form is divided into two main sections: 'Adressensuche' (left) and '1 Zusatz' (right). The 'Adressensuche' section contains fields for company name, address, phone, fax, email, and website. The '1 Zusatz' section contains fields for search term, customer number, credit limit, and other details. A custom tab order is defined at the top of the '1 Zusatz' section: 1 Zusatz, 2 Lieferant, 3 Vertreter, 4 Anschrift, 5 www, 6 Aktion + Selektion. The '1 Zusatz' section also includes fields for 'Suchbegriff', 'Kennung', 'Kunden Nr.', 'Briefansprache', 'Kreditlimit', 'letzte Bewegung', 'Angelegt', 'Postfach PLZ', 'Postfach', 'Export', 'USt - IdNr', 'Bankleitzahl', 'Bank', 'Konto Nr.', 'Kontoinhaber', 'Mitglieds Nr. 1 + 2', 'EDI E-Mail', 'GBF E-Mail', 'Bankeinzug', 'Mahnfen', 'inkl. MwSt', 'erste Adresse', 'auch ins Internet', 'Versender', 'MwSt % VK', and 'VK Aufschlag %'. The 'Versender' field is set to '4481'. The 'MwSt % VK' and 'VK Aufschlag %' fields are set to '0'. The 'Adressensuche' section includes a 'Telefonbuch' button. The bottom of the interface shows a toolbar with function keys F1 through F12.

Mit Hilfe dieser neuen Funktion können Sie Ihre Formulare nun schneller, gezielter und effektiver bearbeiten.

Durch die selbstdefinierte Reihenfolge der Felder optimieren Sie Ihren Arbeitsablauf nun individuell nach Ihren Vorstellungen. Somit sparen Sie merkbar kostbare Zeit in der Auftragsbearbeitung.



## Reihenfolge zurücksetzen

Um Ihre Auswahl an Feldern rückgängig zu machen, gehen Sie wie folgt vor: Wählen Sie das gewünschte Formular in welchem Sie die Cursor-Reihenfolge selbst definiert haben.

Drücken Sie nun **[Strg] + [L]** um die gespeicherte Reihenfolge zu löschen und den Standard wieder herzustellen. Verlassen Sie das Formular nun wieder kurz über **[Esc]** um die Einstellungen abzuspeichern.

Sie können jederzeit wieder eine eigene Reihenfolge über den oben beschriebenen Ablauf festlegen.